

Résumé de l'étude

Les AgroLiving Labs (ALL) ont vu le jour sous la forme d'espaces hybrides reliant la recherche, la pratique et les acteurs locaux afin de soutenir les transitions agroécologiques territoriales (McPhee et al., 2021 ; Yousefi et Ewert, 2023).

Cette étude explore leur diversité au sein de TETRAE en utilisant une approche mixte : un questionnaire adressé à des personnes-ressources clés issues d'initiatives d'innovation ouverte (Chesbrough, 2003), qui a permis d'identifier quatre configurations, et trois études de cas contrastées.

Les résultats montrent que les ALL sont des cadres évolutifs qui équilibrent l'adaptabilité et le pilotage stratégique. La flexibilité organisationnelle répond aux contraintes de financement et renforce le lien entre la recherche et la dynamique territoriale. La coproduction de connaissances oscille entre des processus dirigés par des experts et des processus initiés localement. L'ancrage territorial renforce la confiance et la légitimité, mais peut limiter la diffusion des apprentissages.

Ces résultats affinent la compréhension des ALL et offrent des perspectives sur les transitions des systèmes alimentaires territoriaux.

Les enjeux

Répondre à la compréhension limitée des **dynamiques internes** des ALL concernant :

- Interaction entre **règles** formelles et **relations** informelles
- Influence de l'organisation sur les **trajectoires** des initiatives
- Mécanismes d'**apprentissage mutuel**

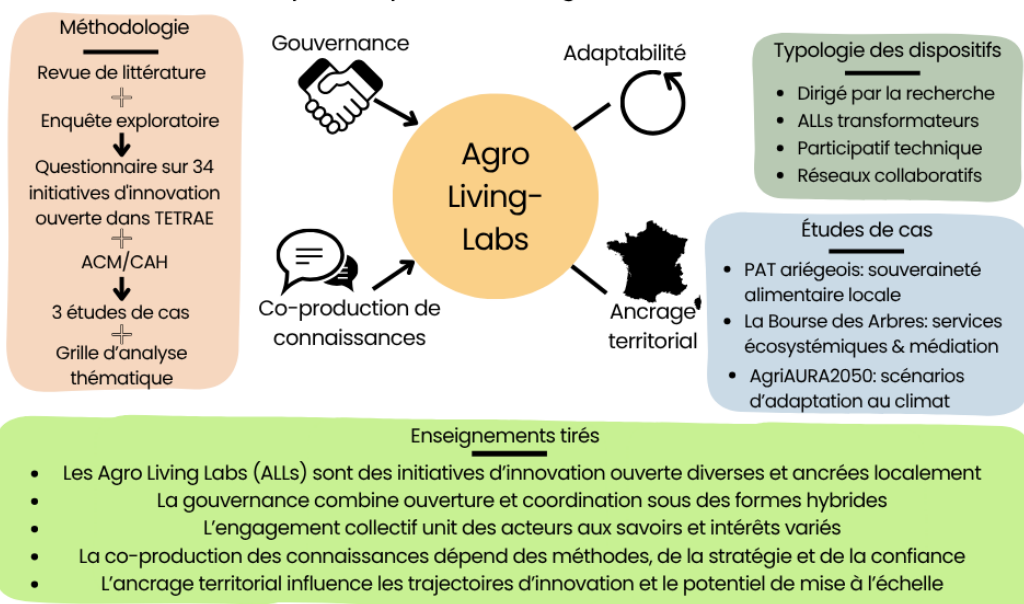
Question de recherche : Qu'est-ce qui caractérise les **dynamiques des AgroLiving Labs** au sein de **TETRAE**, et quelles leçons en tirer pour leur **gouvernance** et les **collaborations** qu'elles impliquent ?



Figure 1: Photo du Conseil Local de l'Alimentation 19.06.2025 – ARIÈGE TERRE NOURRICIÈRE. Source: capture d'écran YouTube video, <https://www.youtube.com/watch?v=LntmZvL0krY>

Résumé graphique de l'étude

Agro Living Labs dans le programme TETRAE : dynamiques et enseignements



Propositions et méthodes

4 propositions

1 Les ALL fonctionnent selon un régime de gouvernance hybride

Les ALL fonctionnent selon un régime de gouvernance hybride, dans lequel les mécanismes de coordination formels doivent être complétés par des dynamiques relationnelles informelles afin de soutenir l'innovation (Gava et al., 2025).

2 La capacité d'adaptation organisationnelle est essentielle pour rester réactif dans des contextes incertains et en constante évolution

La capacité des ALL à adapter leurs structures organisationnelles au fil du temps est une condition essentielle pour rester pertinentes et réactives dans des environnements territoriaux incertains et en constante évolution (Aare et Hansen, 2024).

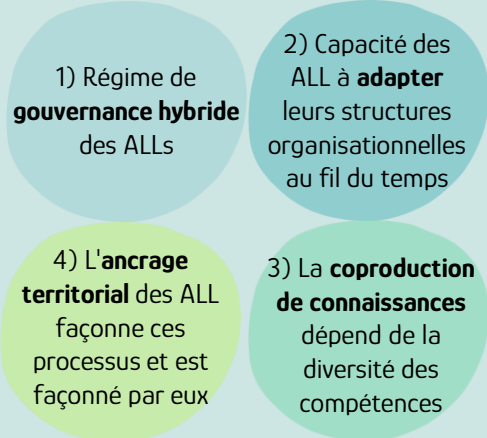
3 La diversité et la complémentarité des connaissances impliquées façonnent les processus de coproduction et les types de résultats

La nature des connaissances coproduites dans les ALL est façonnée par la diversité des acteurs et des expertises impliqués, ainsi que par la capacité à articuler et à intégrer des formes complémentaires de connaissances de manière à favoriser l'apprentissage collectif (Beaudoin et al., 2022).

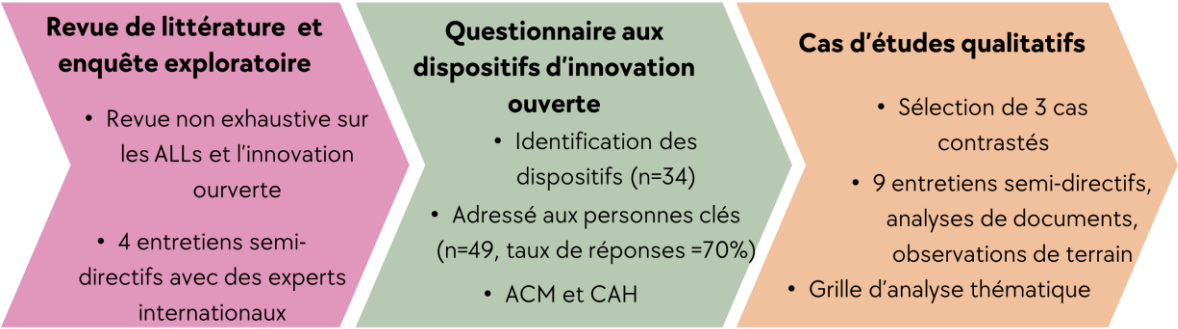
4 L'évolution de l'ancrage territorial des ALL détermine leurs modes de coordination et leur potentiel de transition

L'ancrage territorial des ALL évolue au gré des changements dans les organisations territoriales, qui à leur tour façonnent leurs modes de coordination et leur potentiel de transition, en fonction de la manière dont ces structures s'articulent avec les dynamiques territoriales existantes (Engels et al., 2019).

Cadre analytique



Méthodes



Résultats de l'enquête

4 CONFIGURATIONS

L'enquête menée auprès des projets TETRAE permet de mettre en évidence 4 configurations de dispositifs de recherche

RÉSEAUX COLLABORATIFS (N=16)

ex: Part'AGE
Dirigé par le territoire
Gouvernance collaborative
Connaissances actionnables



PARTICIPATION TECHNIQUE (N=5)

ex: TRANSLAG
Gouvernance axée sur la recherche
Rôle consultatif des partenaires
Interdisciplinaire (technique)
Ancrage fonctionnel dans les territoires



ALL TRANSFORMATEURS (N=14)

ex: BICCOC
Gouvernance partagée
Structures multi-acteurs
Recherche co-construite
Fort ancrage territorial



ORIENTÉ RECHERCHE (N=14)

ex: RAFFUT
Dirigé par des équipes universitaires
Partenaires jouant un rôle périphérique
Le territoire comme terrain d'essai
Priorité accordée aux résultats de la recherche



| | Réseaux collaboratifs (N=16) | Initiatives participatives orientées recherche (N=14) | ALL Transformateurs (N=14) | Dispositifs participatifs basés sur la technique (N=5) |
|--------------------------------|--|---|---|---|
| Gouvernance | Partagée, coordination adaptative entre les acteurs de la recherche et des territoires | Leadership académique, agenda orienté par la recherche | Multi-acteur, collaboratif; objectifs transformatifs explicites | Piloté par la recherche, orienté filière |
| Participation & organisation | Forte co-construction; organisés en observatoires, réseaux, collectifs | Consultation des partenaires (souvent via des groupes de travail), mais pas de réelle co-construction | Co-définition des principes d'organisation; arènes multi-acteurs diverses | Participation limitée sur des focus techniques ou produits, groupes spécialisés |
| Orientation de la connaissance | Connaissance empirique ancrée localement | Connaissance scientifique priorisée | Forte transdisciplinarité | Connaissances spécifiques à une filière / un domaine |
| Ancrage territorial | Fort ancrage dans les contextes locaux, les territoires co-définissent les priorités | Principalement fonctionnel, territoire cas d'étude, lieu de test des innovations | Profondément ancré; territoire pilote du changement | Territoire : lieu d'ancrage de la filière étudiée, pas étudié dans son ensemble, secteur spécifique |

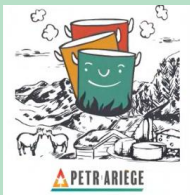
Cas d'études

Nous avons examiné trois cas à travers cinq prismes : objectif principal, format et outils, acteurs clés et gouvernance, connaissances et adaptation, et ancrage territorial.

PAT ARIÈGE (TFC)



- Projet Alimentaire Territorial (PAT), coordonné par le PETR
- Caisse Alimentaire, Démonstrateur territorial Dynamo
- Recherche en appui aux dynamiques collectives



LA BOURSE DES ARBRES (PERCEVAL)



- Plateforme pour valoriser les services écosystémiques forestiers
- Médiation entre usagers de la forêt
- Trio opérationnel (chercheurs BETA, association DHDA, équipe médiation MSHL)



ATELIERS PARTICIPATIFS (AGRIAURA2050)



- Scénarios d'adaptation de l'agriculture au changement climatique à horizon 2050
- D'une logique descendante à de la co-construction avec les animateurs de groupement d'agriculteurs

AgriAURA2050

A RETENIR



- Diversité de modèles de partenariat
- Equilibre entre adaptabilité et coordination stratégique
- De questions locales en projets scientifiques
- L'ancrage donne accès à des ressources mais s'accompagne aussi de contraintes
- Confiance, médiation et apprentissage continu

LIMITES & PERSPECTIVES

- Dispositifs et projets encore jeunes
- Dépend d'individus clés et de cycles de financement
- Typologie vs boîtes fixes
- Pas de définition commune des ALL
- Evaluation de l'impact

Conclusions

Les ALL ne correspondent pas à un modèle unique, mais reflètent des **configurations variées façonnées par les contextes locaux, les stratégies des acteurs et les cadres institutionnels**, qui révèle une **flexibilité**.

La gouvernance équilibre l'ouverture et la coordination, en fonction de la confiance, des objectifs et des ressources, mettant en évidence une **adaptation dynamique**.

Les ALL se développent progressivement à travers **des cycles** d'expérimentation, d'apprentissage et de reconfiguration, suggérant un **continuum de niveaux de maturité** des ALL.

L'ancrage local renforce la légitimité et la mobilisation des ressources, mais peut créer des dépendances et des limites d'échelle ; les ALL aboutis combinent des racines territoriales avec des connexions réseau plus larges.

Pour citer le document : Mercat M., Lenormand P., Wallet F., 2025, Processus de gouvernance et création de connaissances dans les AgroLiving Labs, 4pages TETRAE, 4p.

pauline.lenormand@inrae.fr

frederic.wallet@inrae.fr

Le programme TETRAE est cofinancé par INRAE et 8 Régions, plus d'infos sur www.tetrae.fr